



SMART TOILETTE SEAT

IBE-AB005ER

Belangrijke veiligheidsinstructies

De volgende instructies zijn belangrijk voor juist gebruik, de veiligheid van de gebruiker en het vermijden van onverwachte gevaren en schade.



Waarschuwing - Het niet naleven van deze instructies kan de dood of zware verwondingen tot gevolg hebben.

Haal het apparaat niet uit elkaar, demonteer, repareer en verander het niet en laat geen voorwerpen in het apparaat komen.

- Dit kan brand of een elektrische schok veroorzaken.
- Dit product mag alleen door een gekwalificeerde dienstverlener worden gerepareerd.

Sproei geen water op het hoofdapparaat of de stroomkabel en gebruik het apparaat niet in een ruimte met een hoge luchtvochtigheidsgraad.

- Dit kan brand of een elektrische schok veroorzaken.

Dit product moet voor gebruik worden geaard en op een contactdoos van 220V ~ 240V worden aangesloten.

- Als het apparaat niet wordt geaard, kan brand of een elektrische schok ontstaan.

Raak de stroomkabel niet met natte handen aan.

- Uw handen mogen niet nat zijn als u het apparaat aansluit of loskoppelt, omdat dit een elektrische schok of verwondingen kan veroorzaken.

Voorzie het apparaat pas van stroom als het op het toilet is geïnstalleerd en als de waterslang correct is aangesloten.

- Het eerder aansluiten kan tot brand of mankementen in apparaten leiden.

Sluit niet meerdere stroomkabels op één contactdoos aan.

- Dit apparaat is geschikt voor een contactdoos van 220V ~ 240V.
- Dit kan tot oververhitting of brandgevaar leiden.
- Steek de stroomkabel op de juiste manier in de contactdoos.

Wees ook bij lage temperaturen bedacht op brandwonden.

- Nadat de toiletbrilverwarming op hoge temperatuur is gebruikt, moet de temperatuur voor ouderen, kinderen en mensen met een gevoelige huid worden ingesteld op "laag".

Trek de stekker er voor de zekerheid uit als u het product reinigt of het apparaat van de toiletput verwijdert.

- Als u dit niet doet, kan een elektrische schok ontstaan.

Sluit het apparaat aan op de waterleiding.

Gebruik voor dit apparaat geen huishoudwater of grijs water.

- Dit kan tot huid- en urineweginfecties en schade aan het product leiden.

Gebruik geen beschadigde stroomkabel of loszittende contactdoos.

- Dit kan brand of een elektrische schok veroorzaken.

De installatie en alle reparaties moeten door een gekwalificeerde elektricien of onderhoudsmonteur (volgens nationale regelgeving) worden uitgevoerd. In elk ander geval vervalt de garantie. Er mogen alleen originele reserveonderdelen worden gebruikt.

Gebruik voor het schoonmaken geen schoonmaakmiddelen (geoxideerde producten, afwasmiddelen, toiletreinigers en elk soort vlekverwijderaar) op de buitenkant van de elektrische toiletbril en sproei geen luchtverfrisser of aromatisch product op de bril om nare luchtjes te verwijderen.

- De producten kunnen verkleuren en worden beschadigd.
- Dit kan brand of een elektrische schok veroorzaken.

Houd sigaretten en brandbare stoffen uit de buurt van het apparaat.

- Deze kunnen een elektrische schok of verwondingen veroorzaken.



Waarschuwing

- Vermijd het risico op brandwonden, elektrische schokken, brand of verwondingen.

Gebruik het product niet als het is beschadigd.

- Het gebruik van een beschadigd product kan tot brand of een elektrische schok leiden. Neem contact op met de klantenservice als het product beschadigd is.

Zorg dat de uitgang van de föhn en de douchearm niet met urine in aanraking komen.

- Dit kan tot stank en schade aan het product leiden.

Omdat dit apparaat voor gebruik in een badkamer is bedoeld, moet u het niet voor andere doeleinden gebruiken.

- Dit kan brand of een elektrische schok veroorzaken.

Sluit de toiletbril of het deksel niet met geweld en sla de bril of het deksel niet dicht.

- Dit kan tot schade aan het product leiden.

Zorg dat kinderen geen voorwerpen of hun handen in de uitlaat van de föhn steken of tegen de douchearm aan laten komen.

- Dit kan tot brandwonden, stroomschokken of verwondingen leiden.

Sta niet op het deksel, de bril of de hoofdeenheid.

- Hierdoor kan het apparaat beschadigen of breken.

Buig de verbindingsslang niet met kracht en trek er niet met kracht aan.

- Dit kan lekkages of problemen met de watertoevoer veroorzaken.

Zet het product niet in het water.

- Dit kan tot schade aan het product of een elektrische schok leiden.

Als u het apparaat schoonmaakt of langere tijd niet gebruikt, moet u de stekker uit de contactdoos trekken en het water uit het product laten lopen.

Producteigenschappen

Automatisch legen van de tank

De watertank leegt zichzelf automatisch, zodat er geen verontreinigingen, ziektekiemen of schimmels in kunnen ontstaan.

Hygiënische douche

Met de douchearm van roestvast staal kan dit product schoon en hygiënisch worden gebruikt.

E c o m o d u s

Dit product heeft twee verschillende ecomodi om energie te besparen.

Eenvoudige installatie

Dit product kan eenvoudig op de toiletspot worden gemonteerd en gedemonteerd.

Oscillatiereiniging

Met de oscillatiefunctie beweegt de douche automatisch heen en weer, zodat het wasbereik wordt vergroot.

Gebruikerssensor

De huidsensor in de bril wordt alleen bij lichamelijk contact geactiveerd. Dit voorkomt storingen en beschermt kinderen.

3 - i n - 1 - d o u c h e

Zitvlakdouche, Damesdouche en Intensief spoelen. Elke douchefunctie is voor een andere toepassing ontworpen.

Intensief spoelenfunctie

Dit product beschikt over een functie voor intensief spoelen, die de waterdruk zacht en tegelijkertijd sterk instelt, zodat de gebruiker een verfrissende sensatie voelt.

Het Douchetoilet van IZEN is de schoonste vorm van moderne lichaamsreiniging, met water!

Bedankt dat u voor een douchetoilet van IZEN hebt gekozen.

Het douchetoilet is bedoeld voor de reiniging van de schaamstreek (zitvlak- en intensieve reiniging en de damesdouche voor de vagina) en mag alleen voor die doeleinden worden gebruikt.

Het is niet noodzakelijk om eerst met papier schoon te maken.

Gebruik voor het reinigen van uw schaamstreek alleen de functies van de douchekop. U kunt uzelf drogen met de ingebouwde föhn, een stuk wc-papier of een handdoek.

Als het product anders dan bedoeld wordt gebruikt, vervallen alle garanties en aansprakelijkheid. Het douchetoilet kan altijd als normale wc worden gebruikt, omdat het doorspoelen onafhankelijk van het douchetoilet functioneert.

Voor het doorspoelen gebruikt u nog steeds de knop in de muur of op de stortbak.

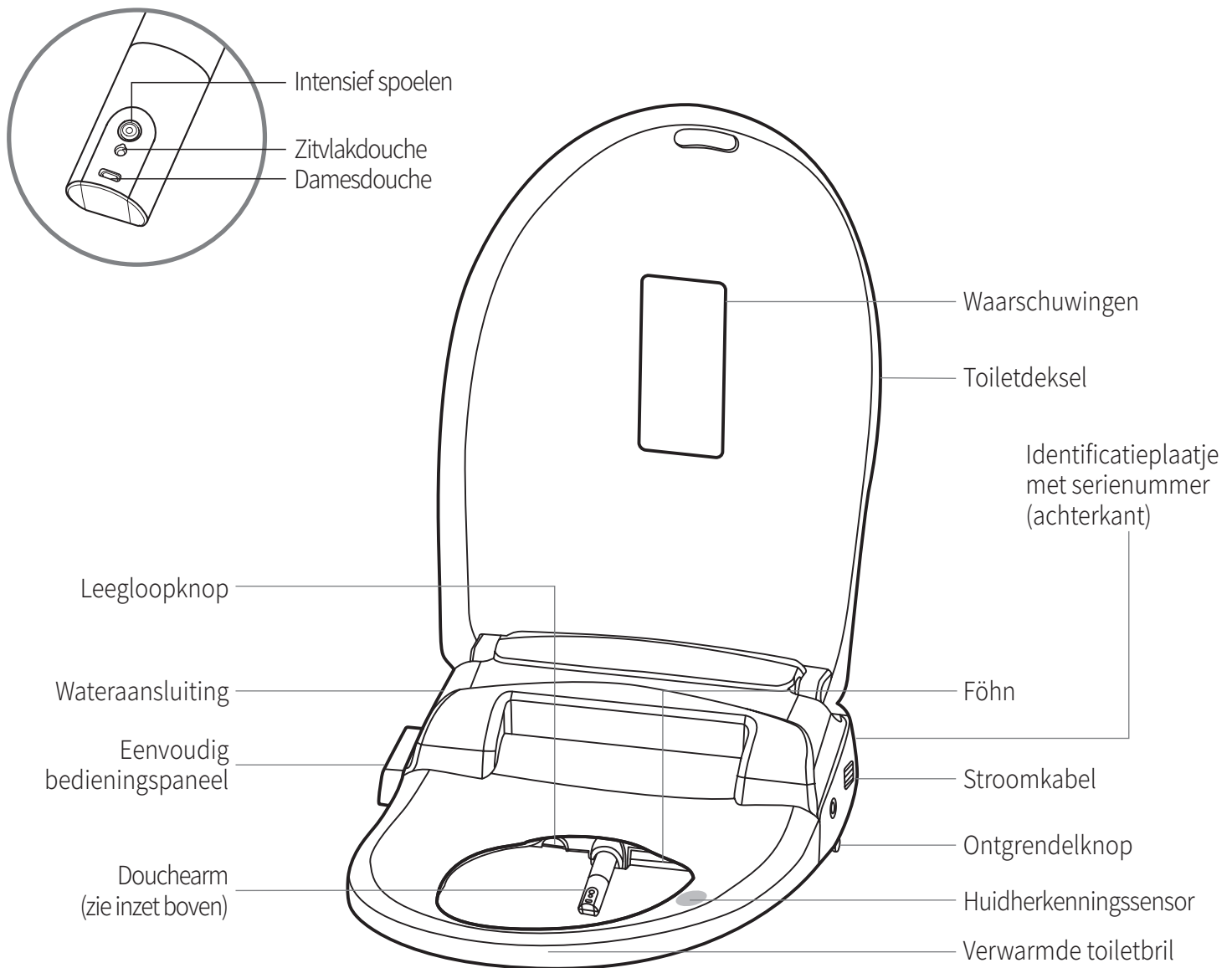
Het douchetoilet van IZEN is volgens erkende Europese normen getest en toegelaten.

De conformiteitsverklaring kan bij het desbetreffende verkooppunt worden ingezien.

Inhoudsopgave

Belangrijke veiligheidsinstructies	90
Productonderdelen en meegeleverde onderdelen	94
Functies	95
Gebruik en bediening	96
Montage / installatie	100
Ingebruikname	103
Demontage	104
Reiniging en onderhoud	105
Probleemoplossing en technische gegevens	106
Garantie	108

Productonderdelen

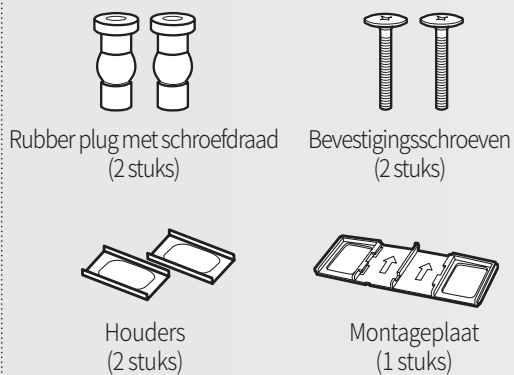


Onderdelen

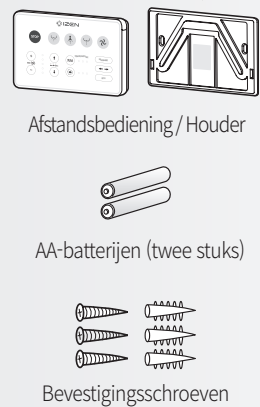
Buisonderdelen



Materiaal voor de productmontage



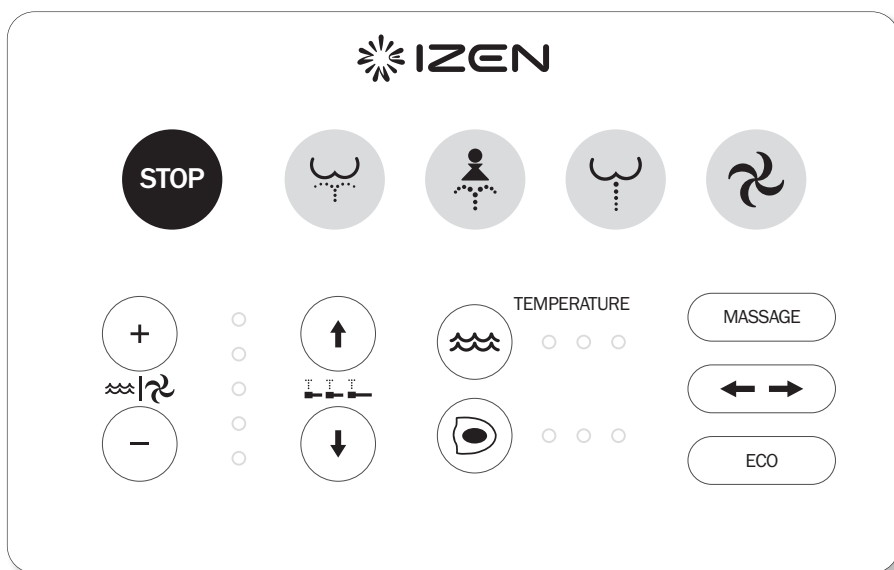
Afstandsbedieningsonderdelen



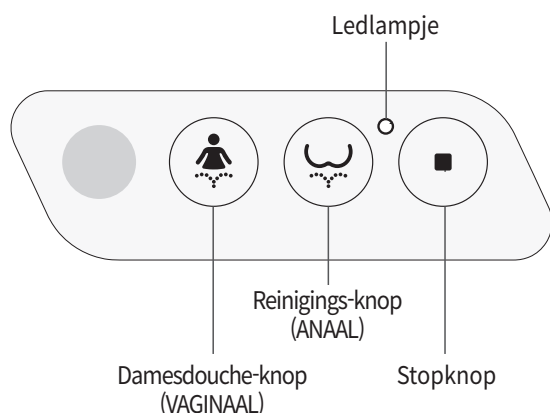
Handleiding



Functies



	Stop	Stopt alle functies.		Reiniging	Voor de anale reiniging.
	Damesdouche	Voor de vaginale reiniging.		Intensief spoelen	Voor het activeren van het intensief spoelen.
	Föhn	Voor het activeren van de föhn.			
	Waterdruk / Föhntemperatuur	De kracht van de waterstraal en de temperatuur van de föhn kunnen in vijf niveaus worden ingesteld.		Douchepositie	De positie van de douchearm kan in vijf posities worden ingesteld.
	Brilverwarming	De temperatuur van de toiletbril kan in vier niveaus worden ingesteld.		Wartertemperatuur	De wartertemperatuur kan in vier niveaus worden ingesteld.
	Massage	Als deze knop wordt ingedrukt, wordt de waterdruk tijdens het wassen automatisch aangepast.		Oscillatie	Als deze knop wordt ingedrukt, wordt de douche automatisch heen en weer bewogen om het wasbereik te vergroten.
	Energiebesparing	Energiebesparende modus.			



- Als de afstandsbediening zoek of beschadigd is, kan dit product met het eenvoudige bedieningspaneel worden gebruikt.
- Met dit paneel kunnen alleen de functies damesdouche, reiniging en stop worden gebruikt.
- De waterdruk en de positie van de douchearm zijn gelijk aan de laatst gebruikte instelling.



Stel de briltemperatuur in op “LOW” (laag) als de volgende personen het apparaat gebruiken: kinderen en ouderen.

Als kinderen, ouderen en personen met een gevoelige huid die de temperatuur niet zelf kunnen instellen het apparaat gebruiken, moeten er voorzorgsmaatregelen worden genomen. Gebruik het douchetoilet in dat geval alleen onder toezicht.


• Ga op de bril zitten.

Ga zo op de bril zitten, dat de huidsensor volledig kan worden geactiveerd.

- Leg geen kledingstukken op de toiletbril, omdat dit de activatie van de sensor kan verhinderen.

• Druk op (REINIGING), (DAMESDOUCHE) of (Intensief spoelen).

Druk op deze knop om uw zitvlak of vagina te reinigen of om de intensieve reiniging te gebruiken.

De gekozen functie kan op elk moment worden beëindigd door op de knop  (STOP) te drukken, maar eindigt automatisch na één minuut.

U kunt de functie weer opnieuw activeren door nogmaals op de bijbehorende knop te drukken.

- Mensen met anale aandoeningen of aambeien moeten voor gebruik een arts raadplegen.

Als het gebruik van de intensieve reiniging pijn veroorzaakt, moet u de waterdruk instellen op het laagste niveau.

- Als de pijn ook bij het laagste niveau optreedt, moet u met een arts overleggen voordat u het apparaat opnieuw gebruikt.

• Druk op (Föhn).

Als de föhn is ingeschakeld brandt het ledlampje.

De gekozen functie kan maximaal drie minuten worden gebruikt.

Als u voor de föhn gebruik maakt van wc-papier, is snellere droging mogelijk.

• Druk op (Stop).

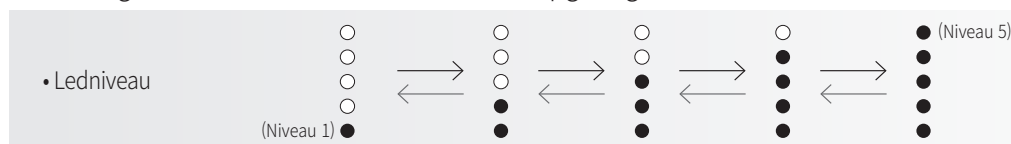
De functie REINIGING, DAMESDOUCHE, INTENSIEF SPOELEN of FÖHN stopt.

• Instellen van de sterkte van de waterstraal en de föhntemperatuur

Waterdruk: Knop (hoog) of (laag) indrukken (de waterdruk kan in vijf niveaus worden ingesteld).

Bij het gebruik van de föhn: Knop (hoog), (laag) indrukken (de föhntemperatuur kan in vijf niveaus worden ingesteld).

De laatst gebruikte stand wordt automatisch opgeslagen.



• Instellen van de water- en briltemperatuur

Als u op deze knop , verandert de kleur van de led. Stel de gewenste temperatuur in.

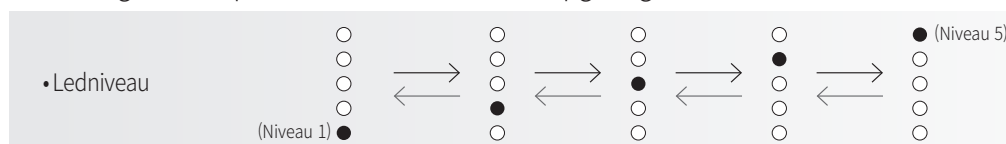


* Als de temperatuur van de watertoevoer lager is dan 10 °C, kan de watertemperatuur lager zijn dan bedoeld. De laatst ingestelde temperatuur wordt automatisch opgeslagen.

• Instellen van de positie van de douchearm

Stel de positie van de douchearm in aan de hand van uw lichaamsgrootte, door op de knop “Front” (naar voren) of “Back” (naar achteren) te drukken.

De laatst gebruikte positie wordt automatisch opgeslagen.



• Oscillatiemodus

Nadat u een reinigingsfunctie hebt geactiveerd, drukt u op de knop .

De massagemodus en oscillatiemodus kunnen tegelijkertijd worden gebruikt.

Automatische oscillatiemodus instellen

U kunt deze functie zo instellen dat het oscilleren automatisch wordt ingeschakeld als iemand op de toiletbril zit en de zitvlak- of damesdouche in gebruik is.

Stap 1: Ga niet op de toiletbril zitten.

Stap 2: Houd de knop drie seconden lang ingedrukt of tot u een enkele pieptoon hoort.

Stap 3: Ga op de toiletbril zitten en ga verder met de anale of vaginale reiniging.

Tip: Bij het instellen van de automatische functie kunt u de positie van de douchearm aanpassen met de knoppen “Front” (naar voren) en “Back” (naar achteren) .

Automatische oscillatiemodus uitschakelen


Stap 1: Ga niet op de toiletbril zitten.

Stap 2: Houd de knop drie seconden lang ingedrukt of tot u een dubbele pieptoon hoort.

• Massagemodus

Nadat u een reinigingsfunctie hebt geactiveerd, kunt u op de knop  drukken om de massagemodus te activeren.

U kunt de waterdruk veranderen door op de knop  “High” (hoog)  of “Low” (laag)  te drukken.


Druk de knop  nogmaals in om de massagemodus te beëindigen.

De massagemodus en oscillatiemodus kunnen tegelijkertijd worden gebruikt.

Automatische massagemodus instellen

U kunt deze functie zo instellen dat de massage automatisch wordt ingeschakeld als iemand op de toiletbril zit en de functie reiniging of damesdouche in gebruik is.

Stap 1: Ga niet op de toiletbril zitten.

Stap 2: Houd de knop  drie seconden lang ingedrukt of tot u een enkele pieptoon hoort.

Stap 3: Ga op de toiletbril zitten en ga verder met de reiniging of damesdouche.

Tip: Bij het instellen van de automatische functie kunt u de druk van de masserende waterstraal nog

met de functies  “High” (hoog)  en “Low” (laag)  instellen.

Automatische massagemodus uitschakelen

Stap 1 : Ga niet op de toiletbril zitten.

Stap 2 : Houd de knop  drie seconden lang ingedrukt of tot u een dubbele pieptoon hoort.

• Energiebesparende modus (Ecomodus 1)

Druk op de knop  om de energiebesparende modus te kiezen of uit te schakelen.

(Led met eenvoudige knop: aan = groen, uit = rood).

De energiebesparende modus is uitgeschakeld als u op het douchetoilet gaat zitten. Na tien minuten gebruik wordt de energiebesparende modus opnieuw ingeschakeld.

Bij de energiebesparende modus blijft de temperatuur van het water en de toiletbril 29 °C.

Druk een keer op de knop om de modus “ECONOMY 1” te kiezen.

Ecomodus 1 wordt geactiveerd als het product niet wordt gebruikt.

Druk opnieuw op de knop om de modus “ECONOMY 2” te kiezen.

In de ecomodus 2 leert en onthoudt het douchetoilet het gedrag van zijn gebruiker(s). Dit proces duurt een paar dagen. Het douchetoilet verhoogt de watertemperatuur automatisch naar een normaal niveau aan de hand van het “aangeleerde” gedrag van de gebruiker(s) en verlaagt de watertemperatuur weer naar 29 °C als het niet wordt gebruikt.



Druk de knop voor de derde keer in om de energiebesparende modus uit te schakelen.

De ecomodus wordt uitgeschakeld.

• Huidsensor

De gebruiker kan de huidsensor uitschakelen.

Het deactiveren van de huidsensor

Druk de knoppen  +  langer dan drie seconden in, terwijl u niet op de toiletbril zit.

Als de sensor is geactiveerd, hoort u een enkele pieptoon en als de sensor is gedeactiveerd, hoort u een dubbele pieptoon.

• Automatisch legen van de tank

Als het product 72 uur niet is gebruikt, wordt de watertank automatisch geleegd om besmetting van de watertank met ziektekiemen of schimmels te voorkomen.

(Deze functie is niet actief als de huidsensor gedeactiveerd is.)

• Ionisatormodus

Als het product wordt gebruikt, wordt de ionisator automatisch ingeschakeld om geurtjes te verminderen. De ionisator stopt één minuut na gebruik.

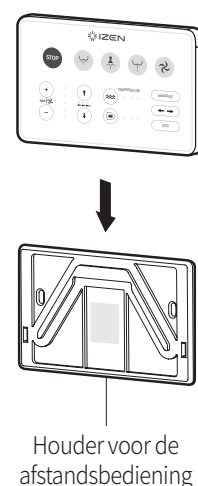
Terwijl de ionisator in gebruik is, kan de gebruiker anionen ruiken. Dit duidt echter niet op een defect in het product.

• Automatische reiniging van de douche

Voor en na het gebruik van de functies Damesdouche, Reiniging en Intensief spoelen wordt de douche automatisch gereinigd.

• Instelling en gebruik van de afstandsbediening

- Kies een geschikte plek in de buurt van het toilet om de houder van de afstandsbediening te monteren.
- Zorg ervoor dat de uitgekozen plek niet in aanraking met water komt, en dat de plek waar de houder wordt gemonteerd schoon en droog is.
- Verwijder de folie van het dubbelzijdig plakband aan de achterkant van de houder en plaats hem op de uitgekozen plek.
- Plaats twee (2) AA-batterijen (1,5 V) in de afstandsbediening, waarbij u zorgt dat u de batterijen in de juiste richting in de afstandsbediening plaatst.



Montage / installatie



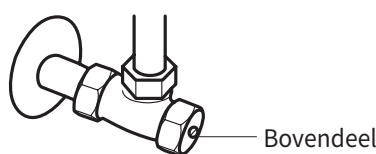
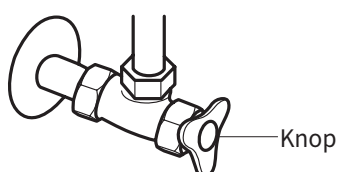
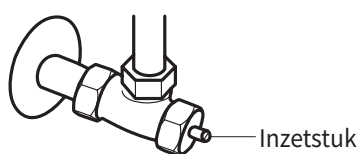
Waarschuwing voor de montage

- Dit product werkt op 220 V – 240 V.
- Steek de stekker niet voor montage in de contactdoos.
- Wend u tot een erkende elektricien als er elektra moet worden aangelegd. Als er geen geaarde contactdoos beschikbaar is, moet de contractdoos worden geaard om kortsluiting en elektrische schokken te voorkomen.
- Om lekkages en stroomstoten te voorkomen, moet de contactdoos worden geaard.

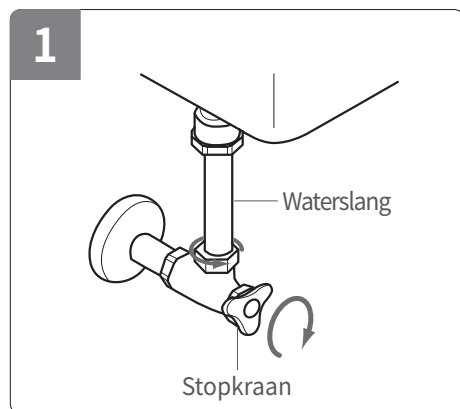
• Controleer de stopkraan

Zoals u in de volgende afbeeldingen kunt zien, kan dit product alleen met een T-stuk worden aangesloten.

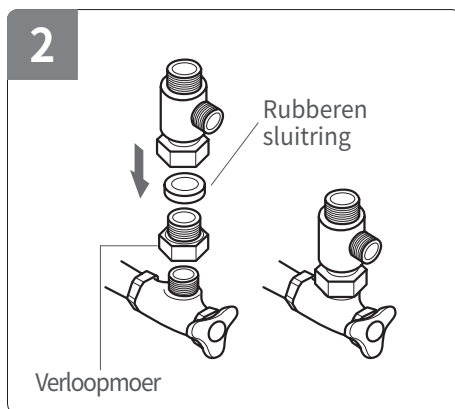
Wend u voor speciale stopkranen en frisse luchtventielen tot een professioneel sanitairbedrijf.



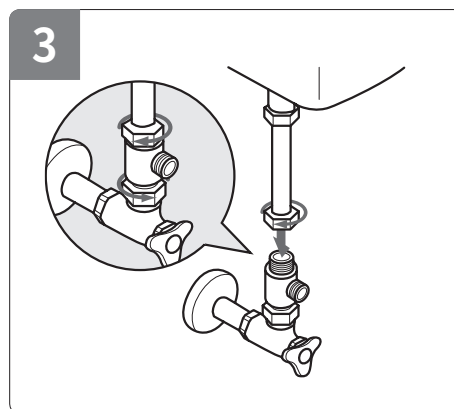
• Montagevolgorde



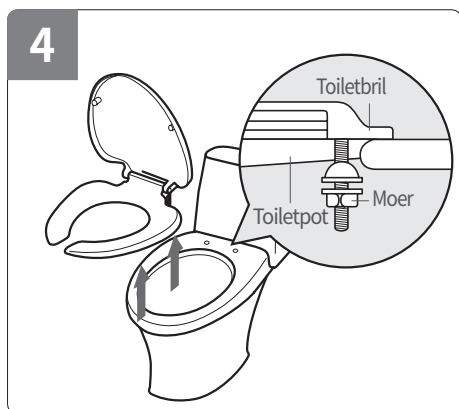
Sluit de watertoevoer door de stopkraan naar rechts te draaien en verwijder de waterslang.



Plaats de rubberen sluitring en monteer het T-stuk.



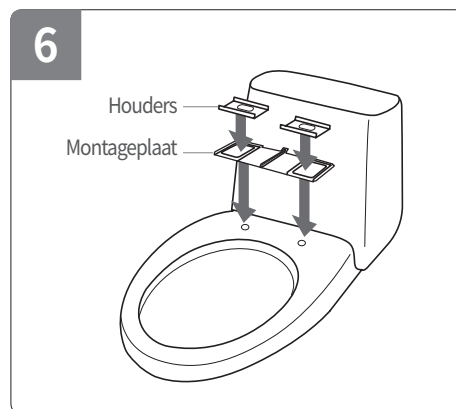
Sluit de waterslang (leiding) op het gemonteerde T-stuk aan.



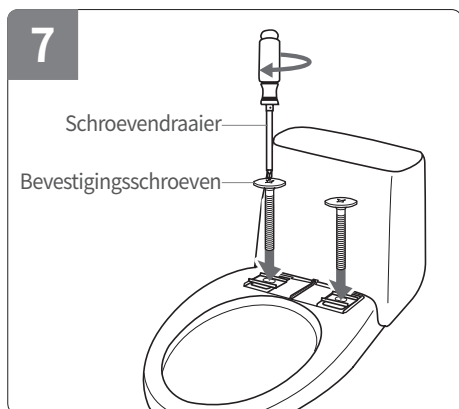
Maak de moeren van de aanwezige toiletbril aan beide kanten los om de bril en het toiletdeksel te verwijderen.



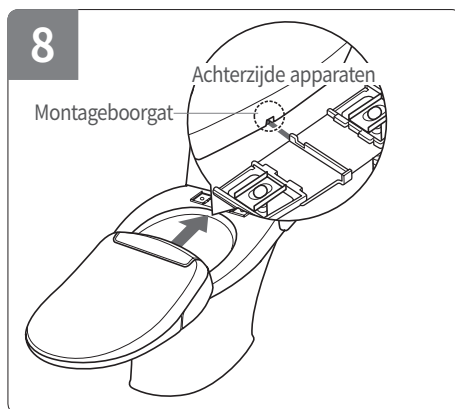
Steek telkens één rubber plug met schroefdraad in de boorgaten van uw toilet.



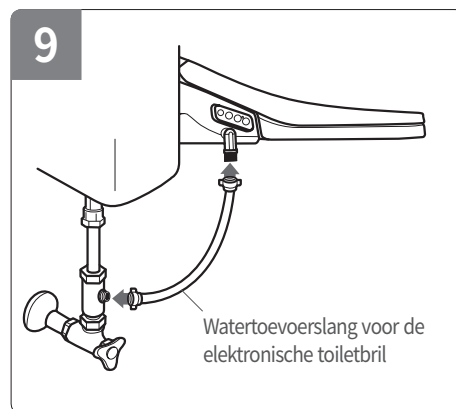
Plaats de montageplaat en de houders nu zoals afgebeeld op het toilet.



Steek de bevestigingsschroeven door de houders in de rubber pluggen met schroefdraad en draai de schroeven met een schroevendraaier stevig vast.



Nadat de montageplaat nu op het toilet bevestigd is, schuift u het apparaat in het midden met het montageboorgaat op de montageplaat, totdat u een "klik" hoort en het apparaat op zijn plaats zit.



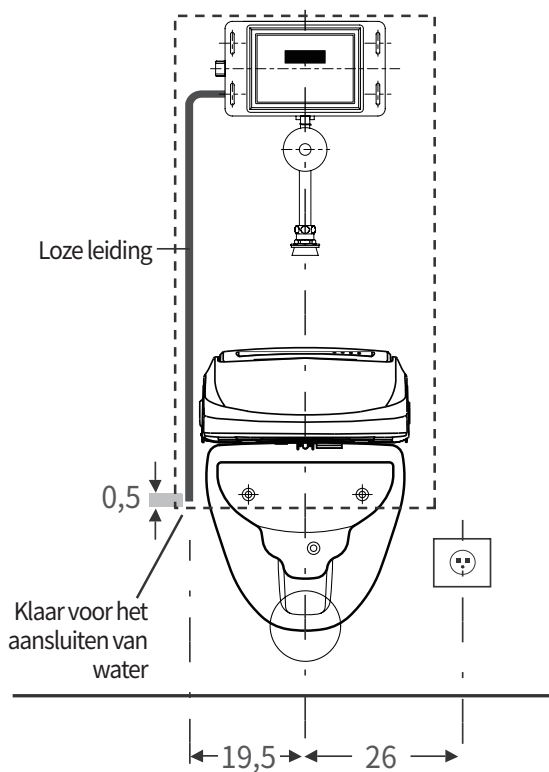
Sluit de flexibele slang aan op de zijkant van het T-stuk en het apparaat. Draai de stopkraan naar links om de watertoevoer weer open te zetten.

*Klanten moeten de nieuwe slangenset die bij het product wordt geleverd gebruiken. Al gebruikte sets moeten niet opnieuw worden gebruikt.

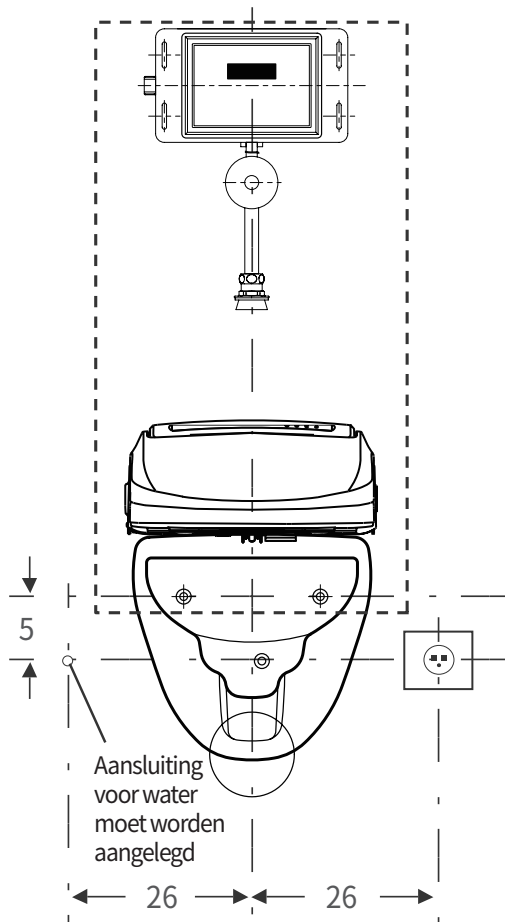
Installatie

• Situaties voor de watertoevoer:

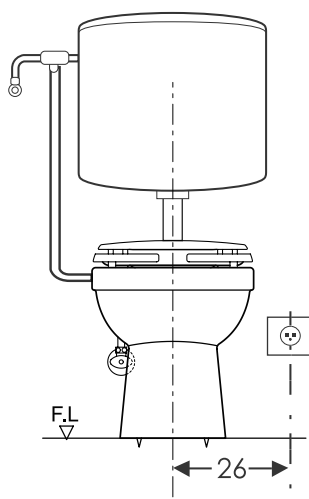
Inbouwstortbak met loze leiding.



Inbouwstortbak zonder loze leiding.



• Situatie: stortbak voor de muur

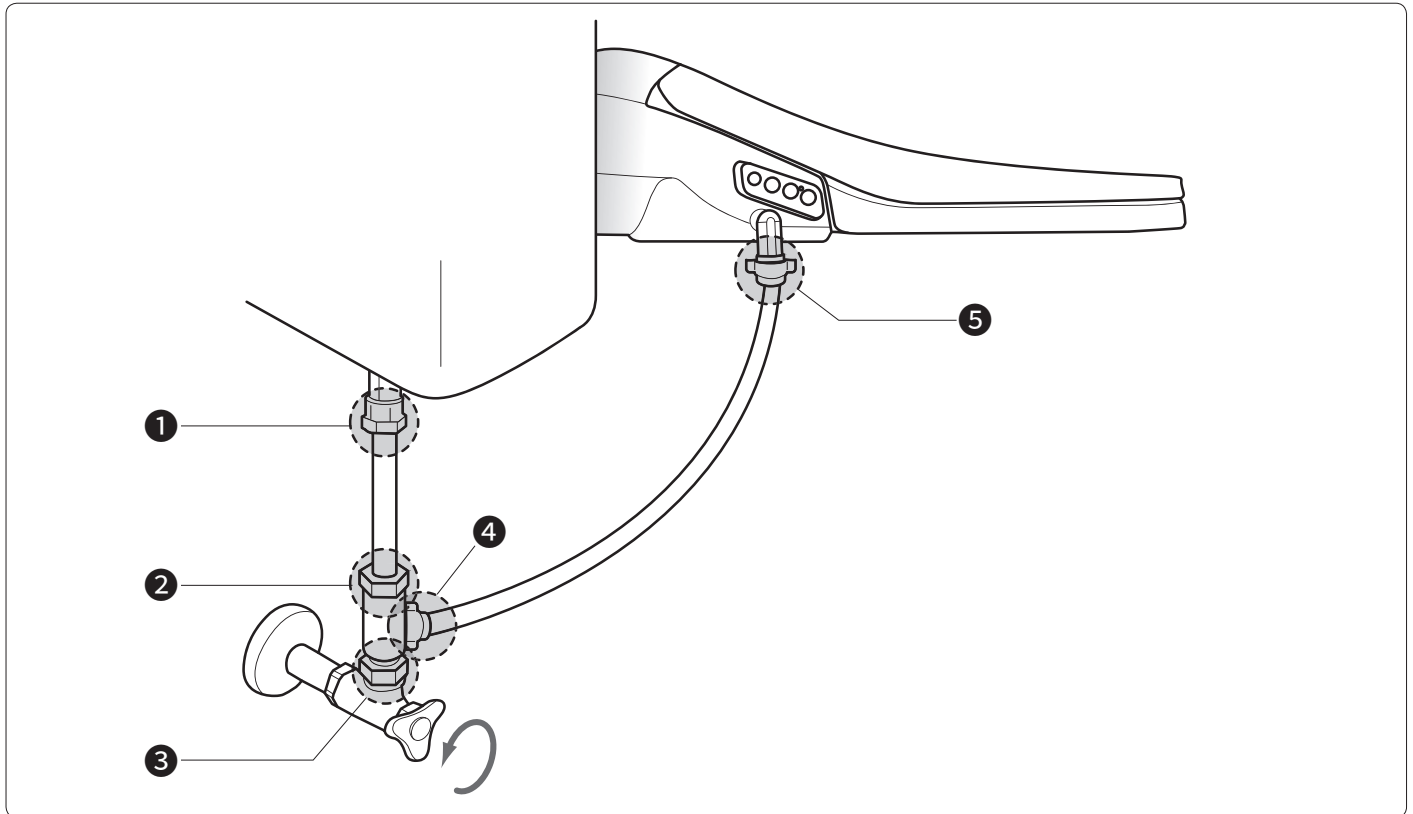


Er wordt een aansluitset voor een wateraansluiting links van het apparaat meegeleverd.

Voor het installeren van het douchetoilet in combinatie met een drukspoeler, kan de aansluiting worden gemaakt met T- en verloopstukken die passen bij de diameter van de aanwezige buis. Optioneel: het installeren van een superplatte stortbak wordt aanbevolen! Adapter: elke fabrikant van stortbakken levert op aanvraag passende aansluitsets die geschikt zijn voor de aanwezige omstandigheden.

Ingebruikname

1. Draai de stopkraan linksom om hem te openen, en controleer of aansluitingen ① ~ ⑤ niet lekken.



2. Sluit de stroomkabel op een contactdoos van 220 V – 240 V aan.

Als het apparaat stroom heeft, gaat de Aan/Uit-led op het eenvoudige bedieningspaneel branden, terwijl er een pieptoon klinkt. Het product is nu klaar voor gebruik.

3. Druk op de knop  ,  of  .

De watertank wordt gevuld en er klinkt een drievoudige pieptoon.

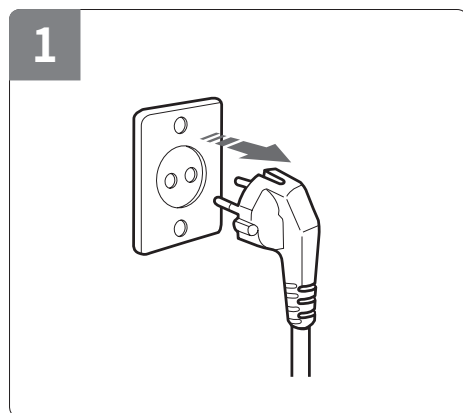
Zodra de tank vol is, klinkt er een dubbele piep, waarmee wordt aangegeven dat de voorbereiding is voltooid.

4. Functies controleren

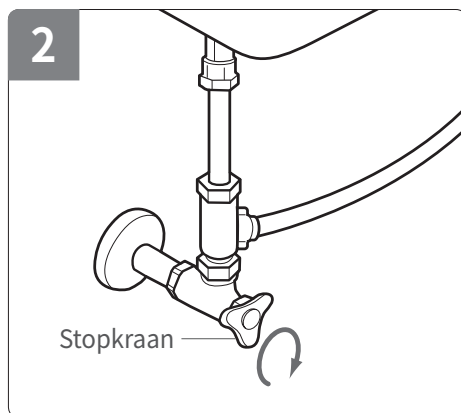
Om te controleren of alle functies zonder problemen werken, moet de huidsensor van het product worden geactiveerd. De huidsensor wordt geactiveerd door het sensoroppervlak aan te raken. Pas op dat hierbij water wordt gespoten.

De eenheid van de toiletspot verwijderen (demonteren)

Volg de volgende stappen om het product van het toilet te verwijderen, zodat u het kunt reinigen of op een andere plek kunt monteren.



Trek de stekker uit de contactdoos.



Sluit de stopkraan en verwijder de aangesloten waterslang.



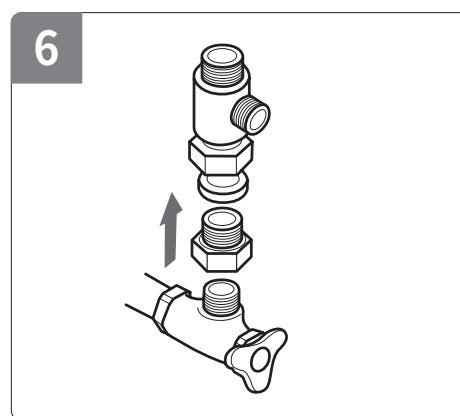
Leeg de watertank volledig door op de leegloopknop te drukken die zich links van de douche bevindt.



Druk op de ontgrendelknop aan de zijkant van het douchetoilet en trek het apparaat zachtjes naar voren.



Verwijder het douchetoilet van de montageplaat. (Verwijder ook de montageplaat als u dit product op een andere toiletspot wilt monteren.)



Koppel de waterslangen (van het toilet en het douchetoilet) en het T-stuk los.

Reiniging en onderhoud

• De douche reinigen

Druk, terwijl u niet op het douchetoilet zit, drie seconden lang op de knop

 op het eenvoudige bedieningspaneel.

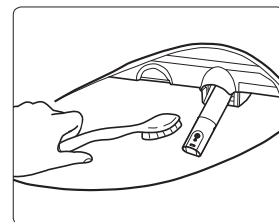
De douchearm wordt uitgeschoven en blijft twee minuten in die positie.

(Demontage) Draai de douchekop op de douchearm linksom en trek het naar voren.

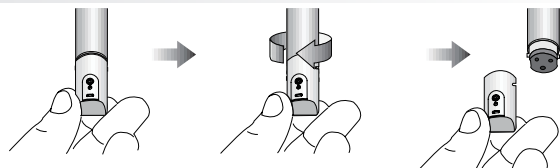
(Reiniging) Maak de douchekop onder stromend water met een schone tandenborstel schoon.

(Montage) Plaats de schoongemaakte douchekop weer op de douchearm, en draai hem rechtsom weer vast.

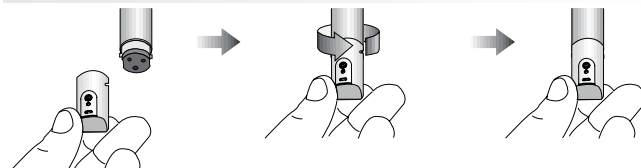
Druk op de knop  om de douchearm weer in de beginstand te brengen.



Demontage van de douchekop (linksom)

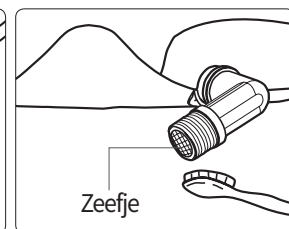
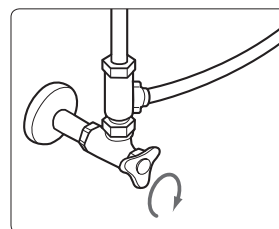


Montage van de douchekop (rechtsom)



• Het zeefje reinigen

1. Draai de stopkraan naar rechts om hem te sluiten.
2. Schroef de slang van het douchetoilet los.
3. Maak het zeefje met een borsteltje of water schoon.
4. Maak de waterslang weer vast door de adapter vast te schroeven.
5. Draai de stopkraan weer open.



• Het apparaat reinigen

Gebruik voor het reinigen geen verdunners, benzeen of schoonmaakmiddelen op chloorbasis, maar alleen schoonmaakmiddelen die voor de buitenkant van het douchetoilet geschikt zijn.

De buitenkant van het douchetoilet kan door chemicaliën of het gebruik van een schuurspons beschadigen of verkleuren.

Sproei niet rechtstreeks of met een doucheslang water op het product.

Dit kan brand of beschadigingen aan het product veroorzaken.

Haal tijdens het schoonmaken de stekker uit de contactdoos en pas op dat er geen water op de stekker komt.

Gebruik na het reinigen een zachte doek om vocht te verwijderen.

• Gebruik van het douchetoilet in de winter

1. Steek de stekker in de contactdoos en controleer of de stroomvoorziening functioneert.
Stel de watertemperatuur minimaal in op "Low" om bevrozing te voorkomen.
2. Leeg de watertank als de douche langere tijd niet wordt gebruikt en trek de stekker uit de contactdoos om bevrozing te voorkomen.
3. Om bevrozing te voorkomen, moet u het product bij koude temperaturen niet in de openlucht opslaan of langere tijd in de openlucht laten liggen.
4. Schakel om bevrozing te voorkomen tijdens het instellen van de warmwatertemperatuur (kamertemperatuur) de verwarming in als de watertemperatuur in de tank lager dan 3 °C is.

Probleemoplossing

- ※ Fouten bij de installatie en het gebruik kunnen tot problemen met het gebruik van het product leiden.
- ※ Eventueel kunnen er reparatiekosten worden gerekend als u vanwege problemen contact opneemt met een servicepartner.

Probleem	Oplossingen
Er komt geen water uit de douche	<ul style="list-style-type: none">• Controleer of de watertoevoer is onderbroken.• Controleer of de stopkraan is afgesloten en of het filter is verstopt.
Het product werkt niet	<ul style="list-style-type: none">• Controleer of de stekker is aangesloten op het apparaat of de contactdoos.• Het douchetoilet functioneert niet als de sensor aangeeft dat er niemand op het toilet zit.
Er druppelt water	<ul style="list-style-type: none">• Controleer of alle leidingen correct zijn aangesloten. Als er in het product zelf een lek optreedt, kunt u contact opnemen met de servicepartners WIDMANN of KARAKAS (zie onder).
Lage waterdruk	<ul style="list-style-type: none">• Controleer of de waterdruk te laag is ingesteld.• Controleer of de slang dan wel de buis van het product is verbogen en of er iets in het zeefje zit.
Het water of de zitting is niet warm genoeg	<ul style="list-style-type: none">• Controleer of de watertemperatuur en de temperatuur van de zitting op niveau 1 zijn ingesteld. (Als de temperatuur van de watertoevoer lager is dan 10 °C, kan de temperatuur van de douche lager zijn dan de ingestelde temperatuur.)
De douchearm klemt	<ul style="list-style-type: none">• Ga op de zitting zitten om de huidsensor te bedekken en activeren.• Als het product door een kind wordt gebruikt, moet u de vrije modus van de huidsensor passend instellen (p. 98).
Het water is koud of niet warm genoeg	<ul style="list-style-type: none">• Stel de temperatuur in op niveau 3 tot 5. (Als de temperatuur van de watertoevoer lager is dan 10 °C, kan de temperatuur van de douche lager zijn dan de ingestelde temperatuur.)
Het product zit niet vast	<ul style="list-style-type: none">• Draai de bevestigingsbouten strak aan.
De föhn functioneert niet	<ul style="list-style-type: none">• Ga op de zitting zitten om de huidsensor te bedekken en activeren.
De föhn veroorzaakt luchtjes	<ul style="list-style-type: none">• Door de verwarming kan er bij het eerste gebruik een lichte geurontwikkeling optreden. Na het eerste of tweede gebruik verdwijnt de geur.

※ Door kalkhoudend water ontstane gebreken en defecten vallen niet onder de garantie.

Technische gegevens

※ De juiste waterdruk is 0,1 – 0,69 MPa (1,0 – 7,0 bar)

※ De functies en het ontwerp van het product kunnen zonder aankondiging worden gewijzigd

Type		IBE-AB005ER
Maximumvermogen		AC 220 - 240 V / 50 - 60 Hz / 1100 - 1300 W
Watertoevoer	Wateraansluiting	Direct aangesloten op de waterleiding
	Waterdrukbereik	0,04 - 0,74MPa(0,4 - 7,5 bar)
Warmwaterreiniging	Reiniging (zitvlakdouche)	Max. 800cc ± 150cc / min.
	Damesdouche	Max. 800cc ± 150cc / min.
	Intensief spoelen	Max. 800cc ± 150cc / min.
	Instelbare waterdruk	Niveaus 1 t/m 5
	Instelbare watertemperatuur	Ecomodus (kamertemperatuur), Low, Medium, High (laag, gemiddeld, hoog)
	Verwarmingsvermogen	1100 W
Veiligheidsvoorzieningen		Oververhittingsbescherming, thermoschakelaar, niveausensor
Verwarmde toiletbril	Temperatuurregeling	Ecomodus (kamertemperatuur), Low, Medium, High (laag, gemiddeld, hoog)
	Verwarmingsvermogen	55 W
	Veiligheidsvoorzieningen	Oververhittingsbescherming
Föhn	Temperatuurregeling	Kamertemperatuur ~ 55 °C, Niveaus 1 t/m 5
	Verwarmingsvermogen	250W
	Veiligheidsvoorzieningen	Oververhittingsbescherming, bimetaalfixering
Föhn		○
Ionisator		○
Temperatuur van de watertoevoer		5 °C ~ 35 °C (37,4 °F ~ 95 °F) (aanbevolen temperatuur: 10 °C ~ 35 °C)
Omgevingstemperatuur tijdens gebruik		5 °C ~ 40 °C (37,4 °F ~ 104 °F) (aanbevolen temperatuur: 10 °C ~ 35 °C)
Productafmetingen		B : 392 mm / Voor- en achterkant : 493 mm / H : 154 mm
Productgewicht		4,4 kg (verpakt: 6,2 kg)

Garantie

De garantie kan via de verkopende specialist worden afgehandeld. De verkoper heeft de beschikking over onze geautoriseerde servicepartner. Natuurlijk kunt u zich als consument ook voor vragen en het verhelpen van defecten rechtstreeks tot onze servicepartner richten.

Voor Europa:

WIDMANN GmbH
Marie-Curie-Str. 15
D-78224 Singen
Duitsland
Servicenummer: +49-7731-830 888 (tegen standaardtarief)

Voor Zwitserland:

Karakas Sanitär
Stegstrasse 17
CH- 8820 Wädenswil
Zwitserland
Servicenummer: +41 79 348 31 93

Productnaam	IZEN Dusch-WC			Garantie				
Modelnaam	IBE-AB005ER			2 (twee) jaar na aankoop met het aankoopbewijs				
Serienummer								
Dag van aankoop	Dag	Maand	Jaar					
Garantie	Van:	Dag	Maand	Jaar	Tot:	Dag	Maand	Jaar
Adres van de consument								
Telefoonnummer								
Naam van de consument								

· Deze garantie is geldig voor de EU en Zwitserland.

· Deze garantietaal kan niet opnieuw worden uitgegeven, dus bewaar hem op een veilige plek.

Informatie:

Alle door ons meegeleverde batterijen bevatten weinig schadelijke stoffen!

Wettelijke kennisgevingsvereiste voor het verwijderen van batterijen:

Batterijen horen niet in het huisafval.

Als consument bent u wettelijk verplicht om gebruikte batterijen in te leveren. U kunt uw oude batterijen inleveren bij een openbaar inleverpunt in uw gemeente of op elke plek waar dergelijke batterijen worden verkocht.

Aanduidingen:

Deze aanduidingen kunt u vinden op batterijen met schadelijke stoffen:



Pb-Cd-Hg

Pb: de batterij bevat lood

Cd: de batterij bevat cadmium

Hg: de batterij bevat kwik

Verwijdering van gebruikte elektrische en elektronische apparaten:



Dit symbool op een product of verpakking geeft aan dat het product niet als gewoon huisafval mag worden behandeld, maar dat het op een verzamelpunt voor het recyclen van elektrische en elektronische apparaten moet worden ingeleverd.

Meer informatie vindt u bij uw gemeente, het gemeentelijke afvalbedrijf of de winkel waar u het product hebt aangeschaft.



HB article #10257674, 10257680

Version #ED20200117

